

正本

發文方式：郵寄

檔 號：

保存年限：

# 高雄市政府工務局 函



高雄市大高雄不動產開發商業同業公會  
轉 發 文：發文日期 - 109.04.23  
發文字號：高市大動開盛字第109074號

地址：802221 高雄市苓雅區四維三路2號5樓  
承辦單位：建築管理處  
承辦人：李政原  
電話：07-3368333#3249  
傳真：07-33011009  
電子信箱：lacarlot@kcg.gov.tw

受文者：高雄市大高雄不動產開發商業同業公會

發文日期：中華民國109年4月14日

發文字號：高市工務建字第10932914200號

速別：普通件

密等及解密條件或保密期限：

附件：評選活動計畫書1份(隨文檢送)

詳細內容惠請連結本會網站(點閱下載)  
<http://www.khcda.org.tw>最新消息→公會發文

主旨：有關社團法人高雄市建築師公會辦理「2020城市工程品質金質獎」評選徵稿一案，請貴公會公告周知，請查照。

說明：依據109年4月10日高市工務工字第10932776200號函辦理。

正本：高雄市土木技師公會、高雄市結構工程工業技師公會、中華民國大地工程技師公會、臺灣區綜合營造業同業公會、高雄市土木包工業商業同業公會、高雄市直轄市土木包工公會、高雄市不動產開發商業投資公會、高雄市大高雄不動產開發商業同業公會、社團法人臺灣省土木技師公會、高雄市景觀工程商業同業公會、高雄市廣告工程商業同業公會、高雄市建築經營協會、高雄市不動產代銷公會

副本：本局建築管理處(處本部)、本局建築管理處(第三課)

# 局長 吳明昌

本案依分層負責規定授權業務主管判發



1917



1917

本

方式：紙本遞送

檔 號：

保存年限：

## 高雄市政府工務局 函

地址：802221高雄市苓雅區四維三路2號5樓

承辦單位：工程企劃處

承辦人：溫郁菁

電話：07-3368333轉2254

傳真：07-3315313

受文者：本局建築管理處

發文日期：中華民國109年4月10日

發文字號：高市工務工字第10932776200號

速別：普通件

密等及解密條件或保密期限：

附件：評選活動計畫書1份（隨文引入）

主旨：有關社團法人高雄市建築師公會辦理「2020城市工程品質金質獎」評選徵稿乙案，請查照。

說明：

- 一、依據高雄市建築師公會109年3月16日109高市建師字第165號函辦理。
- 二、2020年城市工程品質金質獎於4月6日開始報名，並於6月1日截止報名，該獎項預定於11月辦理頒獎典禮，惠請踴躍參加，報名事宜請洽高雄市建築師公會（聯絡人：詹秘書，聯絡電話：07-3237248轉16）。

正本：高雄市政府水利局、高雄市政府都市發展局、高雄市政府教育局、高雄市政府民政局、高雄市政府經濟發展局、高雄市政府海洋局、高雄市政府地政局、高雄市政府捷運工程局、高雄市政府觀光局、高雄市政府文化局、本局養護工程處、本局新建工程處、本局建築管理處

副本：本局工程企劃處、社團法人高雄市建築師公會

# 局長 英明昌

正本

發文方式：紙本遞送

檔 號：

保存年限：

## 高雄市政府工務局 函

地址：802221 高雄市苓雅區四維三路2號5樓

承辦單位：工程企劃處

承辦人：溫郁菁

電話：07-3368333轉2254

傳真：07-3315313

受文者：本局建築管理處

發文日期：中華民國109年4月10日

發文字號：高市工務工字第10932776200號

速別：普通件

密等及解密條件或保密期限：

附件：評選活動計畫書1份（隨文引入）

主旨：有關社團法人高雄市建築師公會辦理「2020城市工程品質金質獎」評選徵稿乙案，請查照。

說明：

- 一、依據高雄市建築師公會109年3月16日109高市建師字第165號函辦理。
- 二、2020年城市工程品質金質獎於4月6日開始報名，並於6月1日截止報名，該獎項預定於11月辦理頒獎典禮，惠請踴躍參加，報名事宜請洽高雄市建築師公會（聯絡人：詹秘書，聯絡電話：07-3237248轉16）。

正本：高雄市政府水利局、高雄市政府都市發展局、高雄市政府教育局、高雄市政府民政局、高雄市政府經濟發展局、高雄市政府海洋局、高雄市政府地政局、高雄市政府捷運工程局、高雄市政府觀光局、高雄市政府文化局、本局養護工程處、本局新建工程處、本局建築管理處

副本：本局工程企劃處、社團法人高雄市建築師公會

# 局長 英明昌



# 社團法人高雄市建築師公會 簡介

## 辦理項目

---

### ◎公共事務委員會：

積極參與地方公共事務，諸如都市計畫、都市設計、社區營造及城鄉風貌等事宜。營造文明健康城市並辦理文化列車、城市美學、大東講堂、高雄厝、社區建築師、與建築師有約、社區參訪、優良建築物參訪與評選等系列活動。

### ◎學術委員會：

辦理各項學術活動與論壇，培育在地人文美學素養與在職教育，提昇專業能力。辦理建築領域專業教育及競圖評選活動。

### ◎鑑定及不動產鑑價委員會：

辦理建築物公共安全檢查、無障礙環境勘查、山坡地安全檢查、建築物耐震能力評估與補強、建材研究與考察、建築工程之鑑定、鑑估、室內健康環境檢測、室內空氣品質檢測及不動產鑑估等作業。

### ◎法規研究委員會：

參與建築、都市相關法令規章之建言、研擬、審議，並協助政府審查綠建築、建築物室內裝修之設計、施工審查事宜。

### ◎紀律委員會：

辦理倫理教育，維護執業環境及職業規範的貫徹。

### ◎福利委員會：

辦理國內外考察、照顧會員身心健康及會員聯誼活動。

## 現任理監事

---

理事長	鄭純茂
副理事長	傅鎮貴、羅必達
常務理事	朱文明、張文明、黃冠勳、林清進
理事	李永欣、張文昌、羅仲廷、許堅倚、呂秩嫻、史躍齊、張文懋 黃振祥、林建宇、楊傑焜、林健偉、蔡智充、顏宗信、李學能
常務監事	陳炳臣
監事	郭正一、吳文獻、陳奎宏、方奕傑、劉昭宏、蘇憲訓
會務顧問	麥仁華、周光宙

# Contents

目錄


## 2020 年城市工程品質金質獎

### 參選報名手冊

社團法人高雄市建築師公會簡介	封面裡
目錄	03
辦理團隊	04
緣起	05
評選工作計劃預定進度表	06
參選類別	07
參選報名費	08
參選報名表	09
智慧財產權同意書	12
參選個案準備內容	13
評選委員會作業流程	15
評選委員會人員組織表	16
各組工作職掌表	17
評審流程	18
評選辦法	19
評審標準	20
高雄市不動產開發商業同業公會簡介	25
高雄市大高雄不動產開發商業同業公會簡介	26
中華民國太陽光電發電系統商業同業公會簡介	27
社團法人高雄市水利技師公會簡介	28
社團法人台灣營造工程協會簡介	29
高雄市景觀工程商業同業公會簡介	30
高雄市室內設計裝修商業同業公會簡介	31
高雄市新室內設計裝修商業同業公會簡介	32
高雄市政府工務局廣告 - 高雄市建築物生產履歷系統	33
高雄市政府工務局廣告 - 營造友善投資環境	34
高雄市土木技師公會簡介	封底裡
高雄市結構工程工業技師公會簡介	封底


## 2020 年城市工程品質金質獎辦理團隊


### 指導單位

 高雄市政府


### 舉辦單位


 社團法人高雄市建築師公會


 高雄市結構工程工業技師公會


 高雄市土木技師公會


### 協辦單位

 高雄市不動產開發商業同業公會簡介


 高雄市大高雄不動產開發商業同業公會簡介


 中華民國太陽光電發電系統商業同業公會簡介

 社團法人高雄市水利技師公會簡介

 社團法人台灣營造工程協會簡介

 高雄市景觀工程商業同業公會簡介

 高雄市室內設計裝修商業同業公會簡介

 高雄市新室內設計裝修商業同業公會簡介

### 承辦單位

 社團法人高雄市建築師公會



## 緣起

一座優質雅致的宜居城市，不僅擁有品味的城市風貌及市容景觀，且有完善工程品質優良的建築物、道路、橋梁、河川、景觀、公園、港灣等基礎建設工程相互輝映，才能彰顯宜居城市的潛在素質。這些是無數工程界們的用心投入及精心打造，才能讓今天的城市展現在地風華。

「城市工程品質金質獎」於(本)2020年，是由「社團法人高雄市建築師公會」擔任承辦執行單位，評選類別擴展至今已包括建築工程類、土木工程類、水利工程類、公園及景觀工程類、城市美學類、太陽光電類、古蹟歷史建築修復類、室內裝修類及其他類型等工程，再按工程規模或契約金額區分為二到三個級別，以期能擴大參選範圍與執行成效。更為提昇各地區之工程品質，藉由公開表揚工程設計、監造、專案管理、施工廠商及主辦機關，使其更具榮譽感與使命感，進而帶動城市邁向世界的新里程。

本屆金質獎已辦理五屆，今年除仍援例繼續舉辦公私有新建建築物施工品質金質獎外，舉凡地上地下之公共工程均涵蓋在內。對於公、私有工程的施工品質之提升到宏觀廣泛的效果，參選範圍也往北延伸。社團法人高雄市建築師公會理事長鄭純茂表示，該項金質獎、期望今年能邀請更多鄰近縣市來共襄盛舉，更藉由這個獎項的頒發，以鼓舞在為提升施工品質打拼的無數工程界菁英。

本屆金質獎辦理宗旨，主要係透過評審制度，來提升公、私部門執行營建工程的施工品質，以符合規範與社會大眾的期待，建築師、土木技師、結構技師等公會勇於承擔社會責任，也呼應高雄韓市長一再勉勵工程界提升施工品質，以招攬國內外各界人士到高雄置產，更是推薦優良產品給社會大眾購置的選擇。

今年度「城市工程品質金質獎」將於2020年4月1日起跑，接受各單位報名參加評選，將聘請產官學界專家擔任評審委員，秉持客觀、公正、嚴謹之評選標準，獲獎者將頒發「城市工程品質金質獎」獎牌以資表揚鼓勵。

另外，對於高雄市政府工務局所推動之建築生產履歷、高雄盾、綠建築之獎勵政策，本屆2020年將配合政策設立「生產履歷金優獎」、「高雄盾金優獎」、「綠建築金優獎」等三項特別獎項，另外為提昇工程技術品質，特別設立「工程技術金優獎」以擇優鼓勵私有新建建築物之業者，能繼續推動落實政府部門之政策，拔擢出類拔萃的優良建案。顯示公私部門對建築美學、環境融合等內涵重視。期盼業界於提昇工程品質時，鼓勵業界以創新設計手法，為市民提供更為安全舒適之居住環境。

## 評選工作計劃預定進度表

日期	活動項目
2020年4月01日 星期三	召開記者會，宣佈活動內容
2020年4月06日 星期一	開始報名
2020年6月01日 星期一	報名截止日(必要時，得延長時間)
2020年6月15日 星期一	開始進行初選作業
入圍單位報名參加複選	
2020年7月01日 星期三	開始複選報名
2020年7月15日 星期三	開始進行複選作業
2020年8月03日 星期一	開始進行決選作業
2020年9月01日 星期二	公佈得獎作品名單，詳細內容可上社團法人高雄市建築師公會網站 ( <a href="http://www.kaa.org.tw/">http://www.kaa.org.tw/</a> )
2020年11月 未定	得獎廠商頒獎典禮活動，由本會邀請市長頒獎。
2020年11月 未定	專業論壇

註：本「2020年城市工程品質金質獎」頒獎典禮時間，暫定於11月配合高雄市政府「公共工程優質獎」同時舉辦。

## 2020 年工程品質金質獎參選類別

### A 組

建築工程類（私有新建建築物），按工程規模、工程造價、樓層分為

1. 樓層：5 樓以下
2. 樓層：6 樓至 15 樓
3. 樓層：16 樓以上

### B 組

建築工程類（公共工程建築物），公共工程按承攬金額分為

1. 承攬金額新台幣 5,000 萬（含）以下
2. 承攬金額新台幣 5,000 萬元以上

### C 組

土木工程類（道路、橋梁、隧道、重劃等工程），公共工程按承攬金額分為

1. 承攬金額新台幣 5,000 萬（含）以下
2. 承攬金額新台幣 5,000 萬元以上

### D 組

水利工程類（港灣、河川、野溪、污水、防洪、水保等工程），公共工程按承攬金額分為

1. 承攬金額新台幣 5,000 萬（含）以下
2. 承攬金額新台幣 5,000 萬元以上

### E 組

公園及景觀工程類（綠化、植栽、景觀等工程），公共工程按承攬金額、私有景觀工程類不限規模，分為

1. 承攬金額新台幣 5,000 萬（含）以下
2. 承攬金額新台幣 5,000 萬元以上
3. 私有景觀工程類不限規模

### 參選資格

除 F、G 組外，其餘各類組參選資格為開工後竣工前。

### F 組

城市美學類（建築物外觀、色彩、燈光效果、特殊外牆構造等工程）、使用執照取得 2 年內，按工程規模、工程造價、樓層分為

1. 樓層：5 樓以下
2. 樓層：6 樓至 15 樓
3. 樓層：16 樓以上

### G 組

太陽光電類（廠房光電、光電設施、綠能等工程），完工後一年內，按光電設置總量分為

1. 太陽光電設置量 1MW（含）以下
2. 太陽光電設置量 1MW ~ 2MW
3. 太陽光電設置量 2MW（含）以上

### H 組

古蹟歷史建築修復類（古蹟修復、歷史建築修復、傳統建築修復等工程），公共工程按承攬金額分為

1. 承攬金額新台幣 5,000 萬（含）以下
2. 承攬金額新台幣 5,000 萬元以上

### I 組

室內裝修類（商業空間裝修類、文化教育裝修、公共空間、私人住宅裝修等工程），公有建築空間裝修類按承攬金額、私有建築空間裝修不限規模，分為

1. 承攬金額新台幣 1,000 萬（含）以下
2. 承攬金額新台幣 1,000 萬元以上
3. 私有建築空間裝修類不限規模

### J 組

其它類（廠房、交通、環工、結構補強等工程），按承攬金額分為

1. 承攬金額新台幣 5,000 萬（含）以下
2. 承攬金額新台幣 5,000 萬元以上

## 2020 年參選報名費

參選類別	組別	報名費
<b>A 組 - 建築工程類</b> (私有新建建築物)	1. 樓層: 5 樓以下	初審費: 20,000 元整 (已獲得歷屆城市工程品質金質獎之廠商免繳初審費用) 進入複審: 50,000 元 (進入複審後再補充其他詳細資料) 包括特別獎項評選
	2. 樓層: 6 樓至 15 樓	
	3. 樓層: 16 樓以上	
<b>B 組 - 建築工程類</b> (公共工程建築物)	1. 承攬金額新台幣 5,000 萬 (含) 以下	報名費 20,000 元整
	2. 承攬金額新台幣 5,000 萬元以上	報名費 30,000 元整
<b>C 組 - 土木工程類</b> (道路、橋梁、隧道、重劃等工程)	1. 承攬金額新台幣 5,000 萬 (含) 以下	報名費 20,000 元整
	2. 承攬金額新台幣 5,000 萬元以上	報名費 30,000 元整
<b>D 組 - 水利工程類</b> (港灣、河川、野溪、污水、防洪、水保等工程)	1. 承攬金額新台幣 5,000 萬 (含) 以下	報名費 20,000 元整
	2. 承攬金額新台幣 5,000 萬元以上	報名費 30,000 元整
<b>E 組 - 公園及景觀工程類</b> (綠化、植栽、景觀等工程)	1. 承攬金額新台幣 5,000 萬 (含) 以下	報名費 20,000 元整
	2. 承攬金額新台幣 5,000 萬元以上	報名費 30,000 元整
	3. 私有景觀工程類不限規模	報名費 10,000 元整
<b>F 組 - 城市美學類</b> (建築物外觀、色彩、燈光效果、特殊外牆構造等工程)	1. 樓層: 5 樓以下	報名費 20,000 元整
	2. 樓層: 6 樓至 15 樓	報名費 30,000 元整
	3. 樓層: 16 樓以上	報名費 30,000 元整
<b>G 組 - 太陽光電類</b> (廠房光電、光電設施、綠能等工程)	1. 太陽光電設置量 1MW (含) 以下	報名費 20,000 元整
	2. 太陽光電設置量 1MW ~ 2MW	報名費 30,000 元整
	3. 太陽光電設置量 2MW (含) 以上	報名費 50,000 元整
<b>H 組 - 古蹟歷史建築修復類</b> (古蹟修復、歷史建築修復、傳統建築修復等工程)	1. 承攬金額新台幣 5,000 萬 (含) 以下	報名費 20,000 元整
	2. 承攬金額新台幣 5,000 萬元以上	報名費 30,000 元整
<b>I 組 - 室內裝修類</b> (商業空間裝修類、文化教育裝修、公共空間、私人住宅裝修等工程)	1. 承攬金額新台幣 1,000 萬 (含) 以下	報名費 20,000 元整
	2. 承攬金額新台幣 1,000 萬元以上	報名費 30,000 元整
	3. 私有建築空間裝修類不限規模	報名費 10,000 元整
<b>J 組 - 其它類</b> (廠房、交通、環工、結構補強等工程)	1. 承攬金額新台幣 5,000 萬 (含) 以下	報名費 20,000 元整
	2. 承攬金額新台幣 5,000 萬元以上	報名費 30,000 元整

1. 公部門可提供公共工程主管機關查核資料，供評審參考，一次齊訂完成，其報名費按承攬金額大小繳納新台幣 2 萬 ~ 3 萬元整。參選特殊金優獎每項報名費 1 萬元整，參選工程技術金優獎免費。
2. 活動報名表請至本會網站下載，填妥後連同報名費，至本會「2020 年城市工程品質金質獎評選委員會總務組」繳納，始算報名完成。
3. 繳費方式：1. 現金繳納 2. 即期支票 3. 匯款 (銀行別：國泰世華銀行高雄分行；戶名：社團法人高雄市建築師公會；帳號：005030030411。(匯款後請傳真匯款存根至本會，俾便辦理)。

本會地址：80757 高雄市三民區博愛一路 366 號 23 樓

電話：07-3237248 傳真：07-3224691；07-3133855 網址：http://www.kaa.org.tw/

聯絡人：詹祕書 (分機 16)。

# 2020 城市工程品質金質獎報名表 I

報名日期： 年 月 日

參選單位			
參選工程名稱			
基地座落地點			
執照號碼 (建照或使照)			
基地面積	M2 / 建築面積		M2
總樓地板面積			M2
樓層數	地上	層 / 地下	層
起造單位 (業主)			
規劃設計單位			
監造單位			
承造單位 (承攬人)			
公共工程承攬金額			元
現況說明 (進度說明) 簡述目前工程狀況			

聯絡人

行動電話

公司地址

公司電話

傳真號碼

統一編號

E-MAIL

1. 本報名表格如無者免填具，現況說明欄位以簡述說明即可；參選特殊金優獎者以本欄位加強論述。
2. 各參選類別及特殊金優獎、工程技術金優獎等獎項報名至 109 年 6 月 1 日截止。
3. 參選作品應填具之表格資料請至網址：<http://www.kaa.org.tw/> 下載。

## 2020 城市工程品質金質獎報名表 II

報名日期： 年 月 日

**參選類別：**請就以下欲參選類別勾選。

- A 組：建築工程類 ( 私有新建建築物 )
- B 組：建築工程類 ( 公共工程建築物 )
- C 組：土木工程類 ( 道路、橋樑、隧道、重劃等工程 )
- D 組：水利工程類 ( 港灣、河川、野溪、污水、防洪、水保等工程 )
- E 組：公園及景觀工程類 ( 綠化、植栽、景觀等工程 )
- F 組：城市美學類 ( 建築物外觀、色彩、燈光效果、特殊外牆構造等工程 )
- G 組：太陽光電類 ( 廠房光電、光電設施、綠能等工程 )
- H 組：古蹟歷史建築修復類 ( 古蹟修復、歷史建築修復、傳統建築修復等工程 )
- I 組：室內裝修類 ( 商業空間裝修類、文化教育裝修、公共空間、私人住宅裝修等工程 )
- J 組：其它類 ( 廠房、交通、環工、結構補強等工程 )

### 特殊金優獎：

建築工程類參選特殊金優獎者，除填具參選報名表格外，應檢附勾選之特殊金優獎獎項之作品簡介、參選事跡 ( 如綠建築候選為黃金級以上、生產履歷的製作流程與實績、高雄厝之增加光電量能式綠化規模 ) 等。

- 生產履歷金優獎
- 高雄厝金優獎
- 綠建築金優獎

### 工程技術金優獎：

各類工程技術人員參選工程技術金優獎者，請提具工程技術實務經驗或有益於工程之技術提昇與創新或價值工程等實績。並提供相關照片、實績等書面資料供評審審閱。

- 工程技術金優獎

工程技術人員姓名：

1. 各參選類別及特殊金優獎、工程技術金優獎等獎項報名至 109 年 6 月 1 日截止。
2. 須參選 A 組始能報名特殊金優獎。參選各類組中有優異之工程技術人員始能報名工程技術金優獎。
3. 參選作品應填具之表格資料請至網址：<http://www.kaa.org.tw/> 下載報名主類別方可報名參選特殊獎項。

## 2020 城市工程品質金質獎報名表Ⅲ

### 圖面說明

1. 個案詳細位置圖或 Google 地圖 (含坐標), 以利安排評選路線。
2. 配置圖—
  - (一) 規劃設計圖。
  - (二) 相關平面圖。
3. 個案照片 10-20 張

### 照片 / 圖片說明對照表

請將貴單位提供之所有照片 / 圖片參照下頁範例, 依重要性依序編號作編排, 並附上對照說明。(請依照照片數量自行增加格數)

NO	照片 / 圖片	說明 (字數請勿超過 30 字)
----	---------	------------------

1. 照片及圖片應掃描為 jpg 檔, 解析度 350 像素以上且應能清晰辨識為主, 報名時檢附光碟。
2. 決選及複選時可再補充較完整資料供評審參閱, 並請依主辦單位需求提供相關資料作為製作專刊使用。
3. 各參選類別及特殊金優獎、工程技術金優獎等獎項報名至 109 年 6 月 1 日截止。
4. 參選作品應填具之表格資料請至網址: <http://www.kaa.org.tw/> 下載。

## 2020 城市工程品質金質獎參選同意書

1. 立同意書人 (下稱甲方) 同意接受 2020 年城市工程品質金質獎評選委員會 (下稱乙方) 之訪問、紀錄、錄音、攝影及錄影，乙方訪問甲方所產生之著作，乙方為其著作人，享有著作人格權與著作財產權，甲方同意乙方得永久在國內外、不限次數改作、重製、公開播送、公開傳輸、公開上映、公開展示、編輯、公開發表、散布、發行、公開口述、出租及公開演出該訪問之內容、甲方所提供之相關著作及乙方就該著作之改作，乙方並得再授權第三人利用；乙方對受訪內容得視實際需要加以編輯、刪節或為其他必要之修改，惟不得於任何情況下變更甲方受訪內容之原意。
2. 甲方並保證就其所提供之相關著作及受訪內容，係有權出具本同意書。

此致

2020 年城市工程品質金質獎評選委員會

立同意書人：

(印)

中華民國 年 月 日

(參選單位報名時，需檢附本同意書)



## 參選個案準備內容

### A 組：建築工程類 ( 私有新建建築物 )

1. 結構工程施工說明：  
結構工程之施工計畫、品質管制及查驗資料、不合格品改正措施等。
2. 建築工程施工說明：  
建築工程之施工計畫、品質管制及查驗資料、不合格品改正措施等。
3. 景觀工程施工說明：  
景觀工程之施工計畫、品質管制及查驗資料、不合格品改正措施等。
4. 建築生產履歷說明：由入圍單位自由選擇是否參加本項獎項之評選。
5. 高雄盾設計說明：由入圍單位自由選擇是否參加本項獎項之評選。
6. 綠建築設計說明：由入圍單位自由選擇是否參加本項獎項之評選。
7. 其他特色說明：生產履歷、特殊工法、特殊材料、結構構件等。

### B 組：建築工程類 ( 公共工程建築物 )

1. 結構工程施工說明：  
結構工程之施工計畫、品質管制及查驗資料、不合格品改正措施等。
2. 建築工程施工說明：  
建築工程之施工計畫、品質管制及查驗資料、不合格品改正措施等。
3. 景觀工程施工說明：  
景觀工程之施工計畫、品質管制及查驗資料、不合格品改正措施等。
4. 其他特色說明：公共工程查核分數、特殊工法、綠建築標章、智慧建築標章等。

### C 組：土木工程類 ( 道路、橋樑、隧道、重劃等工程 )

1. 土木主體工程施工說明：  
土木工程之施工計畫、品質管制及查驗資料、不合格品改正措施等。
2. 附屬及景觀工程施工說明：  
附屬及景觀工程之施工計畫、品質管制及查驗資料、不合格品改正措施等。
3. 其他特色說明：公共工程查核分數、特殊工法、都市防災、生態保護等。

### D 組：水利工程類 ( 港灣、河川、野溪、污水、防洪、水保等工程 )

1. 水利主體工程施工說明：  
構造物工程之施工計畫、品質管制及查驗資料、不合格品改正措施等。
2. 附屬及景觀工程施工說明：  
附屬及景觀工程之施工計畫、品質管制及查驗資料、不合格品改正措施等。
3. 其他特色說明：公共工程查核分數、特殊工法、都市防災、生態保護等。



**E 組：公園及景觀工程類 (綠化、植栽、景觀等工程)**

1. 公園景觀主體及附屬工程施工說明：  
構造物工程之施工計畫、品質管制及查驗資料、不合格品改正措施等。
2. 景觀工程施工說明：  
景觀工程之施工計畫、品質管制及查驗資料、不合格品改正措施等。
3. 其他特色說明：  
公共工程查核分數、園冶獎、在地永續發展、人文藝術表現、特殊景觀設施等。

**F 組：城市美學類 (建築物外觀、色彩、燈光效果、特殊外牆構造等工程)**

1. 城市美學施工說明：  
建築物外觀、色彩、燈光效果、特殊外牆構造等各項工程施工計畫品質管制及查驗資料、不合格品改正措施、城市美學與環境融合感受等。
2. 其他特色說明：  
外圍環境融合、燈光效果、外牆特殊材料、特殊外觀等。

**G 組：太陽光電類 (廠房光電、光電設施、綠能等工程)**

1. 太陽光電主體及附屬工程施工說明：  
光電系統工程之施工計畫、品質管制及查驗資料、不合格品改正措施等。
2. 其他特色說明：  
綠建築、特殊構造、環境友善、生活美學及創意表現、特殊項目等。

**H 組：古蹟歷史建築修復類 (古蹟修復、歷史建築修復、傳統建築修復等工程)**

1. 主體及附屬工程修復施工說明：  
修復工程之施工計畫、品質管制及查驗資料、不合格品改正措施等。
2. 其他特色說明：  
修復工法、修復工匠、環境保護、特殊材料，特殊項目等。

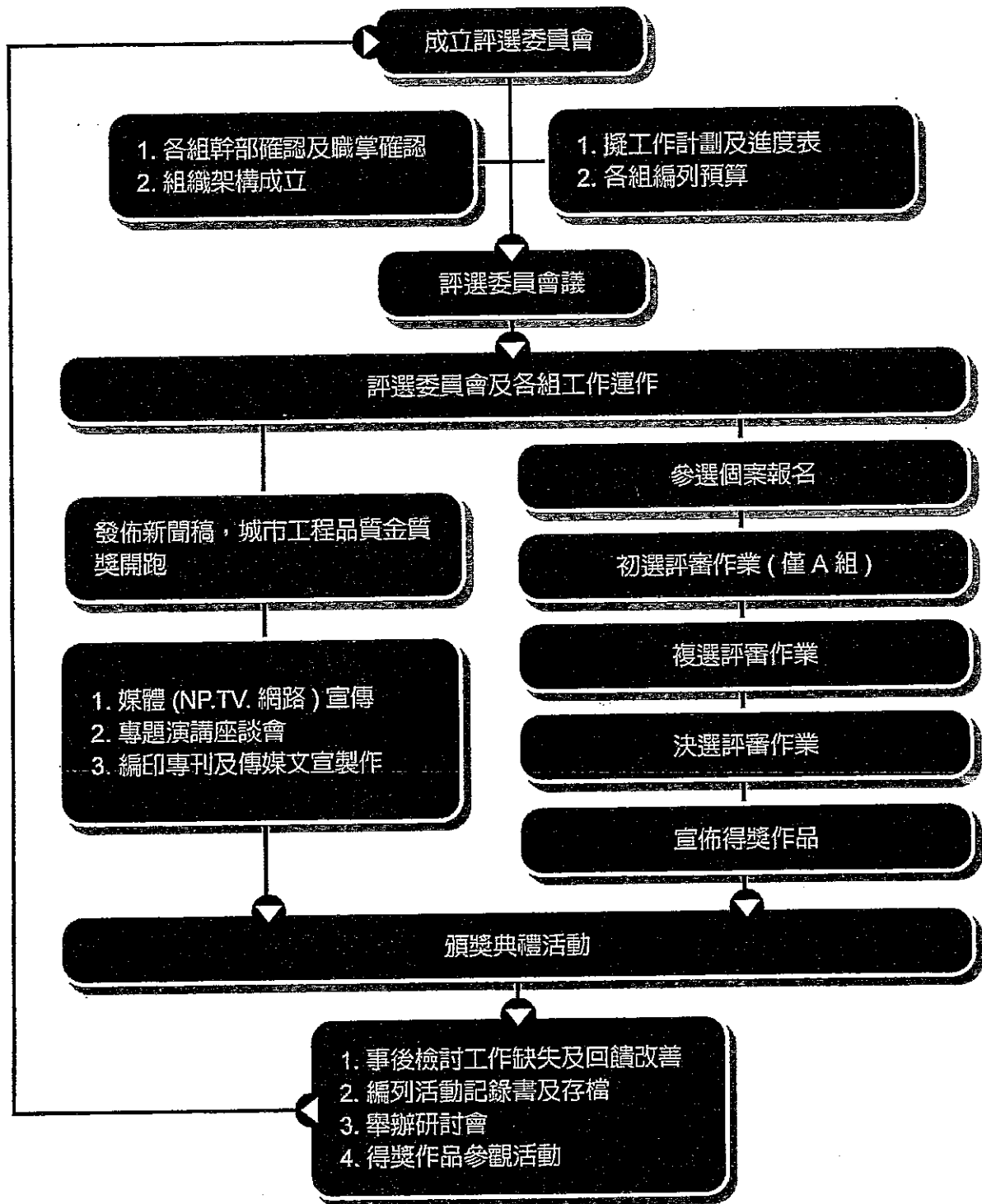
**I 組：室內裝修類 (商業空間裝修類、文化教育裝修、公共空間、私人住宅裝修等工程)**

1. 室內裝修工程施工說明：  
室內裝修工程之施工計畫、品質管制及查驗資料、不合格品改正措施等。
2. 其他特色說明：  
友善環境、室內空氣品質、綠建材使用、人體工學等。

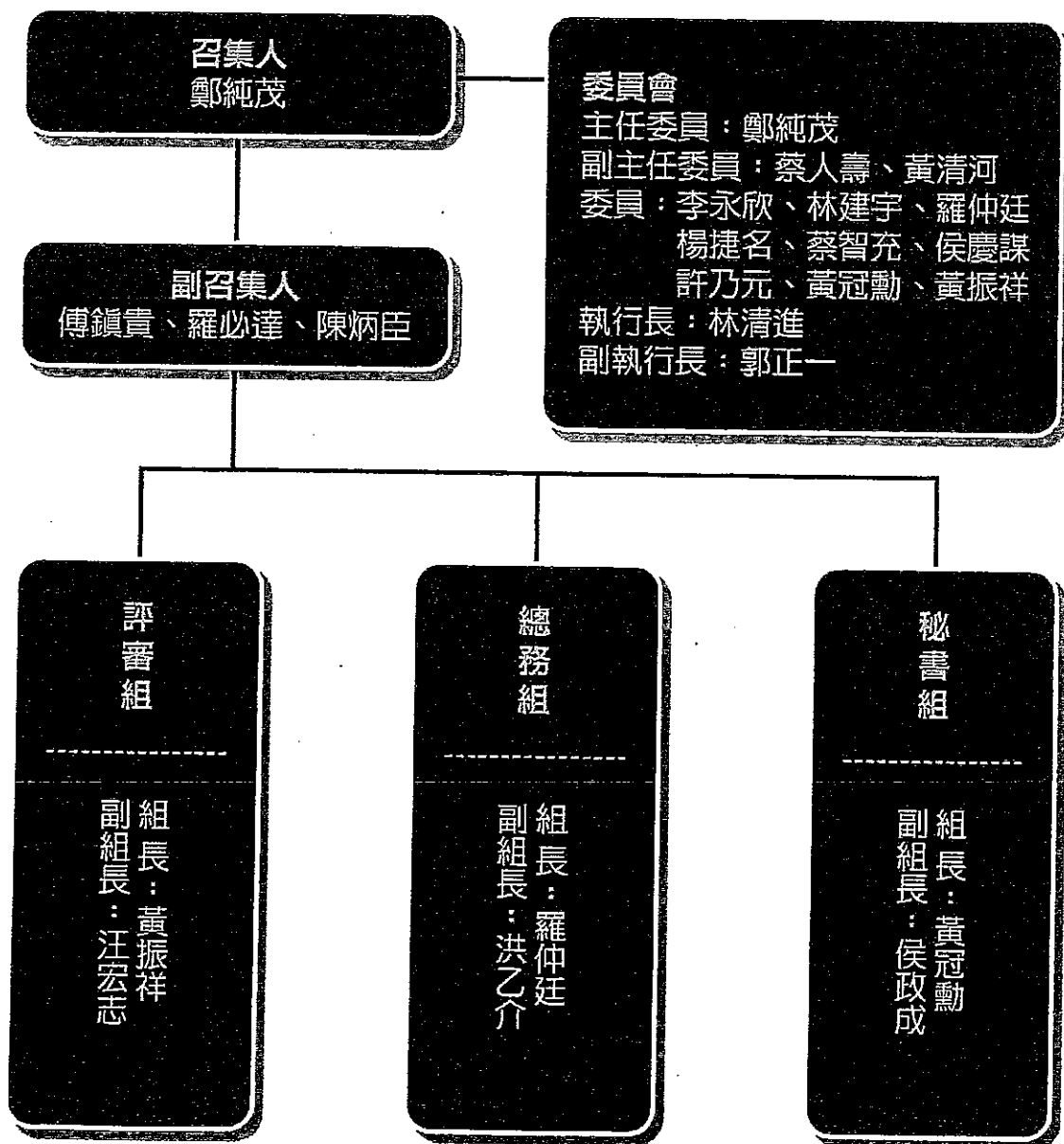
**J 組：其他類 (廠房、交通、環工、結構補強等工程)**

1. 主體工程施工說明：  
構造物工程之施工計畫、品質管制及查驗資料、不合格品改正措施等。
2. 附屬及景觀工程施工說明：  
附屬及景觀工程之施工計畫、品質管制及查驗資料、不合格品改正措施等。
3. 其他特色說明：  
綠建築、特殊構造、環境友善、特殊項目等。

## 評選委員會作業流程



## 評選委員會人員組織表



## 各組工作職掌表

### 評審組

#### 評審

1. 制定評審標準及辦法
2. 報名個案書面審查
3. 初審作業
4. 建議、選定及邀請複審、決審評審委員
5. 協助評審委員完成複審及決審工作

#### 交通

1. 規劃評審行程、控制時間
2. 安排車輛及帶路事宜
3. 聯絡入選單位
4. 用餐場地租借安排及帶隊
5. 評審過程用餐場地安排

### 秘書組

#### 秘書

1. 文件彙整、發函、安排拜訪
2. 會議準備、整理及聯絡事宜
3. 財開工作之追蹤及一切未盡事宜

#### 宣傳

1. 製作企劃書、邀請協辦單位
2. 召開活動開鑼記者會
3. 發佈入圍作品新聞稿
4. 公佈得獎作品
5. 相關刊物、特刊及雜誌聯繫報導
6. 負責安排文字撰寫記者
7. 媒體之互動

#### 攝影

1. 評審過程拍照及活動紀錄
2. 提供照片給專刊、媒體及頒獎典禮使用
3. 協助篩選專刊編輯照片
4. 安排相關攝影工作

### 總務組

#### 財務

1. 負責財源開發事項
2. 預算編定、核對
3. 預算審定核發
4. 相關總務工作

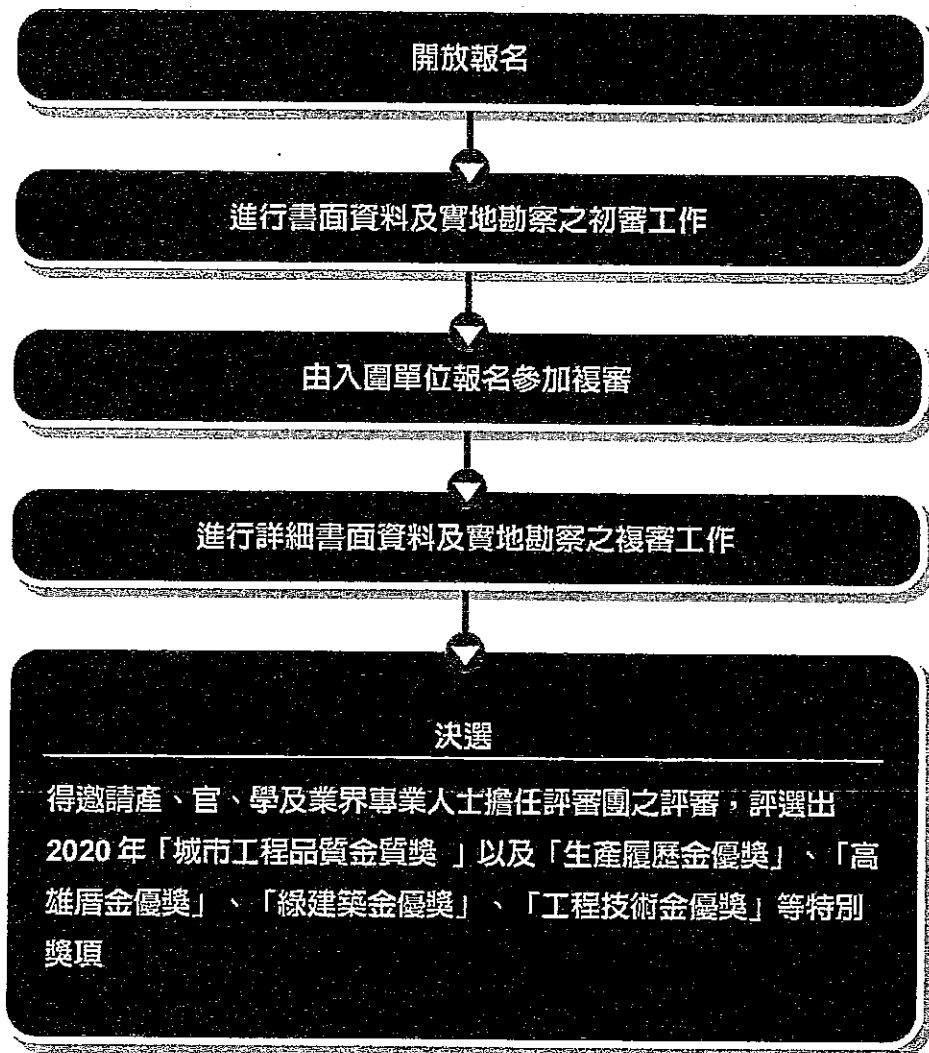
#### 典禮

1. 頒獎典禮時間制定、內容策劃
2. 頒獎典禮場地佈置
3. 頒獎典禮佈置和獎盃、獎牌製作
4. 典禮主持人、節目策劃
5. 頒獎典禮相關事宜
6. 典禮工作人員制服

#### 編輯

1. 專刊製作、校對、印刷、發行
2. 訂定得獎單位配合編輯事務
3. 整理入選之書面資料、編輯內容設計、制定作業時程
4. 請得獎單位配合校對
5. 負責設計及製作邀請函
6. 設計旗幟圖、帆布等
7. 相關傳媒文宣品之製作
8. 設計頒獎典禮整體佈置、圖示

## 評審流程



## 評選辦法

### 參選資格

工程地點為位於國內之公有或私有之新建或整建修復工程，且為開工後、竣工前使用之工程。

### 評選辦法

- 一、初審：由承辦公會自組評審，進行初審書面審查與現地勘查。
- 二、複審：由承辦單位聘任相關專業領域專家學者組成評審團進行評選，進行書面審查及現地工程品質勘查。
- 三、決選：由承辦單位聘任相關專業領域專家學者組成評審團進行決選，依入圍決審作品中，再評選出本年度「城市工程品質金質獎」以及「生產履歷金優獎」、「高雄厝金優獎」、「綠建築金優獎」、「工程技術金優獎」等得獎作品並頒獎。

## 評審標準

### A 組：建築工程類 (私有新建建築物)

按工程造價、樓層分為

1. 樓層 5 樓以下 / 2. 樓層 6 樓至 15 樓 / 3. 樓層 16 樓以上

加權項目：生產履歷、特殊工法、特殊材料、結構構件等

#### 一、結構體施工階段

- (一) 結構工程品質—60%
- (二) 整體工程表現—20%
- (三) 參選書面資料製作—10%
- (四) 加權項目表現—10%

#### 三、接近完工施工階段

- (一) 結構工程品質—30%
- (二) 建築工程品質—30%
- (三) 景觀工程品質—10%
- (四) 整體工程表現—10%
- (五) 參選書面資料製作—10%
- (六) 加權項目表現—10%

#### 二、裝修施工階段

- (一) 結構工程品質—30%
- (二) 建築工程品質—30%
- (三) 整體工程表現—20%
- (四) 參選書面資料製作—10%
- (五) 加權項目表現—10%

### B 組：建築工程類 (公共工程建築物)

按承攬金額分為

1. 承攬金額新台幣 5,000 萬 (含) 以下

2. 承攬金額新台幣 5,000 萬元以上

加權項目：公共工程查核分數、特殊工法、綠建築標章、智慧建築標章等

#### 一、結構體施工階段

- (一) 結構工程品質—60%
- (二) 整體工程表現—20%
- (三) 參選書面資料製作—10%
- (四) 加權項目表現—10%

#### 三、接近完工施工階段

- (一) 結構工程品質—30%
- (二) 建築工程品質—30%
- (三) 景觀工程品質—10%
- (四) 整體工程表現—10%
- (五) 參選書面資料製作—10%
- (六) 加權項目表現—10%

#### 二、裝修施工階段

- (一) 結構工程品質—30%
- (二) 建築工程品質—30%
- (三) 整體工程表現—20%
- (四) 參選書面資料製作—10%
- (五) 加權項目表現—10%



**C 組：土木工程類（道路、橋樑、隧道、重劃等工程）**

按承攬金額分為

1. 承攬金額新台幣 5,000 萬（含）以下
2. 承攬金額新台幣 5,000 萬元以上

加權項目：公共工程查核分數、特殊工法、都市防災、生態保護等

**一、土木及附屬工程施工階段**

- (一) 土木主體工程品質—40%
- (二) 附屬工程品質—30%
- (三) 整體工程表現—10%
- (四) 參選書面資料製作—10%
- (五) 加權項目表現—10%

**二、接近完工施工階段**

- (一) 土木主體工程品質—30%
- (二) 附屬工程品質—30%
- (三) 景觀工程品質—10%
- (四) 整體工程表現—10%
- (五) 參選書面資料製作—10%
- (六) 加權項目表現—10%

---

**D 組：水利工程類（港灣、河川、野溪、污水、防洪、水保等工程）**

按承攬金額分為

1. 承攬金額新台幣 5,000 萬（含）以下
2. 承攬金額新台幣 5,000 萬元以上

加權項目：公共工程查核分數、特殊工法、都市防災、生態保護等

**一、水利及附屬工程施工階段**

- (一) 水利主體工程品質—30%
- (二) 附屬工程品質—30%
- (三) 整體工程表現—10%
- (四) 參選書面資料製作—10%
- (五) 加權項目表現—20%

**二、接近完工施工階段**

- (一) 水利主體工程品質—30%
- (二) 附屬工程品質—20%
- (三) 景觀工程品質—10%
- (四) 整體工程表現—10%
- (五) 參選書面資料製作—10%
- (六) 加權項目表現—20%



**E 組：公園及景觀工程類 (綠化、植栽、景觀等工程)**

公共工程按承攬金額、私有景觀工程類不限規模，分為

1. 承攬金額新台幣 5,000 萬 (含) 以下
2. 承攬金額新台幣 5,000 萬元以上
3. 景觀工程類不限規模及金額

**加權項目：公共工程查核分數、園冶獎、在地永續發展、人文藝術表現、特殊景觀設施等**

**一、公園及附屬工程接近完工階段**

- (一) 公園景觀主體工程 (或主要工程) 品質—40%
- (二) 附屬工程品質—20%
- (三) 整體工程表現—10%
- (四) 參選書面資料製作—10%
- (五) 加權項目表現—20%

**二、景觀工程類接近完工階段**

- (一) 景觀主體工程品質—40%
- (二) 附屬工程品質—20%
- (三) 整體工程表現—10%
- (四) 參選書面資料製作—10%
- (五) 加權項目表現—20%

---

**F 組：城市美學類 (建築物外觀、色彩、燈光效果、特殊外牆構造等工程)**

使用執照取得 2 年內，按工程規模、工程造价、樓層分為

1. 樓層 5 樓以下
2. 樓層 6 樓至 15 樓
3. 樓層 16 樓以上

**加權項目：外圍環境融合、燈光效果、外牆特殊材料、特殊外觀等**

**一、使用執照階段取得 2 年內**

- (一) 外觀工程效果—20%
- (二) 燈光工程效果—20%
- (三) 環境融入效果—20%
- (四) 整體工程表現—10%
- (五) 參選書面資料製作—10%
- (六) 加權項目表現—20%



**G 組：太陽光電類（廠房光電、光電設施、綠能等工程）**

按太陽光電設置量分為

1. 太陽光電設置量 1MW（含）以下
2. 太陽光電設置量 1MW~2MW
3. 太陽光電設置量 2MW（含）以上

**加權項目：綠建築、特殊構造、環境友善、生活美學及創意表現、特殊項目等**

**一、主體結構及附屬發電工程**

- (一) 系統結構及配置工程品質—35%
- (二) 系統發電效能表現—20%
- (三) 系統維護情形—10%
- (四) 工安、環衛措施表現—10%
- (五) 參選書面資料製作—10%
- (六) 加權項目表現—15%

**H 組：古蹟歷史建築修復類（古蹟修復、歷史建築修復、傳統建築修復等工程）**

按承攬金額分為

1. 承攬金額新台幣 5,000 萬（含）以下
2. 承攬金額新台幣 5,000 萬元以上

**加權項目：修復工法、修復工匠、環境保護、特殊材料，特殊項目等**

**一、主體及附屬工程修復施工階段**

- (一) 主體工程修復品質—30%
- (二) 附屬工程修復品質—30%
- (三) 整體工程表現—10%
- (四) 參選書面資料製作—10%
- (五) 加權項目表現—20%

**二、接近完工施工階段**

- (一) 主體工程修復品質—30%
- (二) 附屬工程修復品質—20%
- (三) 景觀工程品質—10%
- (四) 整體工程表現—10%
- (五) 參選書面資料製作—10%
- (六) 加權項目表現—20%



**I組：室內裝修類（商業空間裝修類、文化教育裝修、公共空間、私人住宅裝修等工程）**

公有建築空間裝修類按承攬金額、私有建築空間裝修不限規模，分為

1. 承攬金額新台幣 1,000 萬（含）以下
2. 承攬金額新台幣 1,000 萬元以上
3. 私有建築空間裝修類不限規模

**加權項目：友善環境、室內空氣品質、綠建材使用、人體工學等**

**一、接近完工階段**

- （一）整體裝修工程品質—30%
- （二）設計創意表現—20%
- （三）形式美學表現—20%
- （四）參選書面資料製作—10%
- （五）加權項目表現—20%

---

**J組：其他類（廠房、交通、環工、結構補強等工程）**

按承攬金額分為

1. 承攬金額新台幣 5,000 萬（含）以下
2. 承攬金額新台幣 5,000 萬元以上

**加權項目：綠建築、特殊構造、環境友善、特殊項目等**

**一、主體及附屬工程施工階段**

- （一）主體工程品質—30%
- （二）附屬工程品質—30%
- （三）整體工程表現—10%
- （四）參選書面資料製作—10%
- （五）加權項目表現—20%

**二、接近完工施工階段**

- （一）主體工程品質—30%
- （二）附屬工程品質—20%
- （三）景觀工程品質—10%
- （四）整體工程表現—10%
- （五）參選書面資料製作—10%
- （六）加權項目表現—20%





# 高雄市不動產開發商業同業公會 簡介

- ◆本會於 1976 年 3 月 18 日創會，歷經各屆理事長、理監事共同努力，建立良好制度規範與優異績效及公會形象。
- ◆本會為政府及業界溝通之橋樑，除協助政府推動政府政令，都市建設各項法規，配合經濟發展，促進都市景觀整體之更新，並以公益之角度參加社會各項活動。
- ◆本會設有「會務發展」、「財稅研究」、「建築技術法規」、「權益維護與糾紛處理」、「房屋市場」、「住宅安全推動」、「商用不動產推動」、「公共關係」、「新世代」、「創新美學藝術」、「會刊編輯」等十一個委員會，協助會員在會務、財稅、法規、鄰房糾紛、市場資訊、公關聯繫、會訊傳遞、薪火相傳、城市美學中提供各項資訊與服務。
- ◆本會是一個團結和諧，重倫理及公益的社團，每屆理事長均本乎和諧之傳承，一脈相傳，為建築同業締造優質經營環境，共榮成長。

## 現任理監事

- |        |   |
|--------|---|
| 理 事 長  | 黃烱輝   |
| 副理事長   | 陸炤廷   |
| 常務理事   | 許國慶、郭俊毅、陳又齊、柯俊吉、陳添進、楊品輝、林中進、蔡崇禮<br>江子超  |
| 理 事    | 李昇達、蘇姿菁、曾土城、張雅婷、翁志賢、吳宗國、張家豪、黃証彥<br>徐國振、蔡政志、黃亮勳、劉勇廷、林貫敏、徐淑美、黃添銘、林俊良<br>邱淵郎、劉人豪、王志清、邱全弘、楊明展、朱金榮 |
| 候補理事   | 黃湘允、楊美人、林清吉、林麗芬、林建輝、謝百剛、涂麗雅、李炆彥<br>洪嘉聰、任 勛、洪志正  |
| 監事會召集人 | 方啓樟   |
| 常務監事   | 黃頌舜、陳宜霖   |
| 監 事    | 吳柏辰、蔡紹豪、黃鴻億、林峰旭、林哲鋒、戴育丞、陳信龍、鄭定凱   |
| 候補監事   | 方冠凱、李沛樹、吳萬彩   |



## 高雄市大高雄不動產開發商業同業公會 簡介

1989年1月21日奉准成立，創會理事長為張榮次先生。並以確保會員之合法權益、推動公益活動恪盡企業責任為宗旨。歷經市縣合併組織區域調整、3度易名、11次選舉與改組，104年1月23日立法院3讀通過商業團體法部分條文修正後，本會與原高雄市同業友會均得以不分軒輊並存，去(108)年3月20日召開第11屆第1次會員大會，屆興建設林詠盛董事長榮膺當選本會第11屆理事長，現有會員近380家、會員代表逾600人。

本會設理事27人(內常務理事9人)，監事9人(內監事會召集人1人、常務監事2人)，分別組織理、監事會，均由會員於會員大會就會員代表中，採無記名連記法選任之。本會理、監事均為無給職，每屆任期3年，理監事連選得連任之，理事長則以連任一次為限。

本會為服務會員，扮演提供同業資訊交換、經驗交流的平台。除加強會籍管理、召開各種會議、強化管理功能、積極參與政府各項會議與法令修改及爭取業界權益外，並舉辦系列營建、稅務等相關講座及國內外建築考察之旅，以充實本業新知。104.6.25更將會館遷移至高雄市苓雅區四維三路6號13樓A1室，與高雄市政府四維行政中心相毗鄰，會員公司遇有任何問題，祇要一通電話服務就到，趕赴市政府主管部門協助解決。全方位、零距離、即時服務，普獲會員同業先進佳評與肯定。



第十一屆理監事與高雄市政府李副市長四川等長官合影紀念



# 中華民國太陽光電發電系統商業同業公會 簡介

本會創立於民國 99 年 7 月 9 日，以協調同業關係、增進共同利益，並從事太陽光電發電系統之工程規劃、可行性研究、設計、施工、維護、檢測、操作、相關軟體構建等技術服務、各種應用設備、產品、控制、零件之銷售、安裝、維修，及有關材料產品之銷售、安裝、服務等業務，促進產業經營之永續發展，並與國際組織接軌為宗旨。並積極與能源局、台電公司以及地方政府建立溝通平台，成為業者與政府間的溝通橋樑，協助推動國內綠能產業發展，促進再生能源經濟活絡。

本會第四屆理事長蔡宗融上任後，與第四屆理監事共同推動多項政策，包括提高與經濟部溝通層級至部長、推動再生能源憑證採電證分離制度以活絡綠電交易市場，以及與勞動部合作太陽光電設置職類乙級技術士培訓與檢定，提升會員員工之技術。另外也積極參與躉購費率協商，推動一地兩用使單一土地能發揮其最大價值之利用。

本屆理監事會下並設有金融保險委員會、公共事務委員會、教育推廣委員會、法規併聯委員會、災難預防及重建委員會、光電農業委員會等六個委員會，其中法規併聯委員會再細分為法規小組及鑑定小組，災難預防及重建委員會亦再擴充模組回收小組及支撐架規範小組。廣納專業人才，一同與政府及相關產業界協商，以健全太陽光電產業制度。

## 現任理監事

第四屆理事長 蔡宗融理事長

第四屆副理事長 廖禎松副理事長、林新寶副理事長、施維政副理事長

第四屆常務理事 彭正宗常務理事

第四屆常務監事 林錦章常務監事





## 社團法人高雄市水利技師公會 簡介

本會於民國 85 年 4 月 21 日經高雄市政府社會局核准成立，並於民國 91 年 8 月經台灣高雄地方法院登記為社團法人，首屆及次屆理事長為洪觀英技師，第三及第四屆理事長為顏啓鐘技師，第五屆及第六屆理事長為林尚儀技師，第七屆及現任（第八屆）理事長則由黃衡山技師擔任。

本公會會員須經國家技師考試及格，取得水利工程科技師資格，並依技師法第七條所規定方式執行業務之水利技師，或依營造業法受聘於營造業擔任專任工程人員之技師所組成，目前登記之會員有 130 位，由於會員執業地點變動的關係，現有有效會員為 67 位。

### ◎本會宗旨

加強會員聯繫，保障會員權益，充實水利學識並提高專業技術水準，砥礪品德，發揚服務精神及協助推進國家工程建設。

### ◎本會任務

促進會員聯繫、調解會員糾紛、實施會員福利、保障會員權益、舉辦學術活動及著作刊物出版、提倡水利工程技術研究改進、相關業務問題之解釋及仲裁、有關技師法及其他相關法規規定水利技師之執業事項、接受政府委託辦理水利工程學術研究、鑑定、施工查驗等及其他有關事項。

### ◎本會服務範圍

- ◆辦理技師介聘、簽證及營造業逐案施工簽證服務水利構造物之安全檢查、結構補強鑑定、耐震能力評估與建議。
- ◆淹水責任歸屬及賠償鑑定、工程查勘及災害鑑定。
- ◆水利及相關工程規劃設計監造之評選、審查。
- ◆協助各級政府辦理水利相關工程（含水土保持計畫書）之審查、檢查、及工程查核、評鑑。

### 現任理監事

理事長	黃衡山技師
常務理事	顏啓鐘技師 詹水性技師
理事	廖哲民技師 吳怡萱技師 廖俊傑技師 蘇東龍技師 陳榮松技師
	鍾文傳技師
常務監事	林尚儀技師
監事	溫宏鍊技 曾武龍技師

### 聯絡方式

電話：(07) 815-7321 傳真：(07) 815-7342

電郵：khea.water@msa.hinet.net

網址：<http://khea.org.tw/index.php/home>

地址：高雄市 (80672) 前鎮區擴建路 1-22 號 9 樓 (遠東 ABC 大樓)





## 社團法人台灣營造工程協會 簡介

社團法人台灣營造工程協會創會宗旨為「貫徹同業互助、資源分享、經驗交流、技術合作，積極扮演營造業與政府之溝通橋樑，反映營造界經營的心聲，對於公共工程政策，提供最專業適時的建議，為政府與業界共創雙贏的合作夥伴關係。」

本協會最高權力機構為會員大會，下設理事會及監事會，理事會置理事長 1 名綜理督導會務運作、常務理事 4 名及理事 10 名；監事會置常務監事 1 名監察日常會務、監事 4 名，每三個月各召開一次會議。功能性編組分別常設法規暨爭議調解委員會、學術暨營造業評鑑委員會、公關暨服務委員會及秘書處等組織。

本會人才薈萃，工程實務暨法務經驗俱豐，且擁有學界、政界和技師公會菁英之顧問群，作為本會堅強又專業的後盾，每年依會務推動需要及會員需求辦理多場次專業技術研討會及工程法律座談，藉由本會之運作，團結同業，捍衛廠商之合法權益，提昇營建工程技術，營造公平合理的經營環境。

### 現任理監事

- |       |  |
|-------|--|
| 理 事 長 | 李茂林  |
| 常務監事  | 王朝源  |
| 常務理事  | 楊文宋 柯任安 王朝皇 王傳宗                            |
| 理 事   | 呂文華 劉寶芳 鄭登襄 洪光谷 吳俊良 吳江忠 張萬方 陳新民 林員在<br>劉永慶 |
| 監 事   | 李俊毅 陳文明 梁俊雄 姜偉國                            |

### 聯絡方式

社團法人台灣營造工程協會

TEL : +886-7-7220431 FAX : +886-7-7262081

E-mail : tcea168@gmail.com

網站 : <http://www.tcea168.com.tw/>

會址 : 台灣高雄市苓雅區光華一路 148 之 29 號 3 樓



## 高雄市景觀工程商業同業公會 簡介

民國八十九年四月十四日正式成立「高雄市景觀工程商業同業公會」，致力凝聚更多同業之力量及全省各景觀公會間之團結合作，並同心齊力於景觀專業定位之建立並提昇國內景觀專業素質，共同來為國內景觀環境打造美好的願景！

高雄市景觀工程商業同業公會，與高雄市政府工務局養護工程處合作辦理景觀樹木修剪技術及監看人員認證，為改善、促進大高雄地區景觀環境並推廣正確的樹木修剪與維護管理之技能觀念；透過各類景觀示範活動與相關產官學界人士進行交流互動，進而研習更加妥適的景觀專業技能，促使大家共同打造優質永續的大高雄生活環境。

除此之外公會也積極辦理各項輔導班，如造園景觀乙級輔導班、造園景觀丙級輔導班、園藝丙級輔導班…等課程。未來亦會陸續辦理不同又多元的景觀專業實務學習、樹木修剪人員回訓、樹木醫護或工地實務等課程，透過各種的交流學習以提升業界和普羅大眾對於景觀的專業知識，讓專業的人員能從事專業的工作，而民衆也會進而認同政府與民間團體為推動景觀專業化所做的努力。

### 現任理監事

理事長	陳延任
副理事長	周國英、陳琬心
常務理事	吳明倫
理事	陳怡璋、蔡惠如、魏展旺、盧俊傑、顏宏安、陳受鈺、劉穎聰、陳佳寬 曾梓維、羅國柱
候補理事	黃祈穎、張萬意、麥裕偉
常務監事	劉耀洪
監事	吳美意、曾湘怡、邱志尚、吳量恩
顧問	許瑞娟、林怡君、張旭福、梁宇元、吳哲龍

### 聯絡方式

本會地址：833 高雄市烏松區大智路 201 巷 11 弄 1 之 2 號

電話：07-7330871 傳真：07-7330875 Email：green27@ms57.hinet.net





## 高雄市室內設計裝修商業同業公會 簡介

於中華民國 70 年 5 月 17 日正式成立以來，歷經 30 多餘年的經營與發展，在歷屆理事長暨理監事之熱心參與會務及共同努力下，以服務全體會員為基本精神，努力朝向為業界爭取權益，並擔任會員與政府協商之橋樑為目標。

◎本會主要的服務內容，除了促進會員交流聯誼，亦提供下列服務：

- ◆舉行各類參觀活動及配合廠商新產品發表會或新產品新工法研習會。
- ◆協助上級事業目的主管機關辦理室內裝修業及室內裝修專業技術人員換證與舉辦室內裝修專業技術人員回流教育。
- ◆舉辦並輔導會員辦理建築物室內設計與工程管理乙級技術士檢定及建築物室內設計與工程管理專業技術人員培訓。
- ◆舉辦年度大型國際建材大展及 TAKAO 室內設計作品大賞。
- ◆協助會員與政府行政系統，轉達相關法令法規政令，以配合工商政策之推動。
- ◆扮演會員與廠商間的橋樑，利用定期研討會、說明會，促成交流。
- ◆建立會員與會員代表的基本資料及調查與更新產業動態。
- ◆關於同業糾紛之調處事項。
- ◆關於會員合法權益之維護事項。
- ◆關於接受政府機關、團體之委託服務事項。
- ◆依其他法令規定應辦理之事項。

### 現任理監事

理事長	韓雨生
副理事長	駱漢隆、曾傳傑
常務理事	陳太欣、謝錦文、鍾明安、陸瑞松
理事	羅耕甫、吳冠諺、劉益銓、曾淑茵、劉修銘、林清貴、王宏琳、楊明田 張溫莉、吳佳真、郭美紅、蘇文鴻、陳明芳、李承遠
候補理事	馬韻婷、曾德霖、李玉玟、郭永和、陳又瑞、陳正堪
常務監事	張博閩
監事	尤嘉明、林楚軒、林星濂、王育倫、盧灝、洪基程
候補監事	李雪治、鄭穎鴻

### 聯絡方式

會址：高雄市三民區九如二路 597 號 18 樓之 2

電話：07-3230403 傳真：07-3212902

E-mail：kaid@ms19.hinet.net



## 高雄市新室內設計裝修商業同業公會 簡介

社會變遷，從農業時代進展至商業時代，人民生活水準提高，講求住宅環境舒適與美觀，為求系統有效管理，造就公會的成立。79 年下半年度由第一屆簡理事長順和為籌備主委，帶領張崑地、簡朝陽、黃忠雄、林榮發、梁安慈、蔡天保、林水本、陳建茂、黃雲昌、黃慶宗、顏清相等共十二位創會元老多方奔走，招募相關會員，並由高雄市公會前理事長邵基忠、常務監事董哲仁輔導及公會會員蘇嘉全、許國梁、康品祥…等熱心協助，於圓山飯店召開第一屆第一次會員大會，正式成立「高雄縣室內設計裝飾商業同業公會」，並選出由簡順和擔任理事長，黃忠雄為常務監事。因高雄縣公會的成立為第 10 個地方公會，也順利催生省聯會繼而全聯會，提供中央與地方之對話窗口。88 年間呈請高雄縣政府社會局修正商業團體立案名稱為「高雄縣室內設計裝修商業同業公會」。90 年榮獲高雄縣社會局人民團體評鑑優等獎。96 年榮獲高雄縣社會局人民團體會務、財務評鑑優等獎。98 年榮獲高雄縣政府社會局人民團體評鑑佳獎。105 年依法更名為「高雄市新室內設計裝修商業同業公會」。

創立至今已 30 年，一路走來秉持著以服務廣大會員及廠商為優先，會員人數因而快速成長，積極創造交流聯誼平台，提供會員最新之資訊，達效益最大並共創雙贏局面。

### 現任理監事

理事長	黃雲昌
輔導理事長	張淑芬
常務理事	鍾友待、黃耀輝、黃豪程 蔡宏明
理事	張耀輝、王盈敦、黃琮評 梁瑞安、陳文忠、陳文長 吳文德、蔡金昌、曾國松 李勇福
常務監事	姜清龍
監事	蔡燕玉、李兆亨、謝明達 唐宏功
秘書長	沈佳融



### 聯絡方式

會址：801 高雄市前金區旺盛街 186 號 5 樓之 1  
電話：07-2211865 傳真：07-2417029  
E-MAIL: kcid2130@gmail.com  
網址：http://www.kcid.org.tw/



# 營造友善投資環境

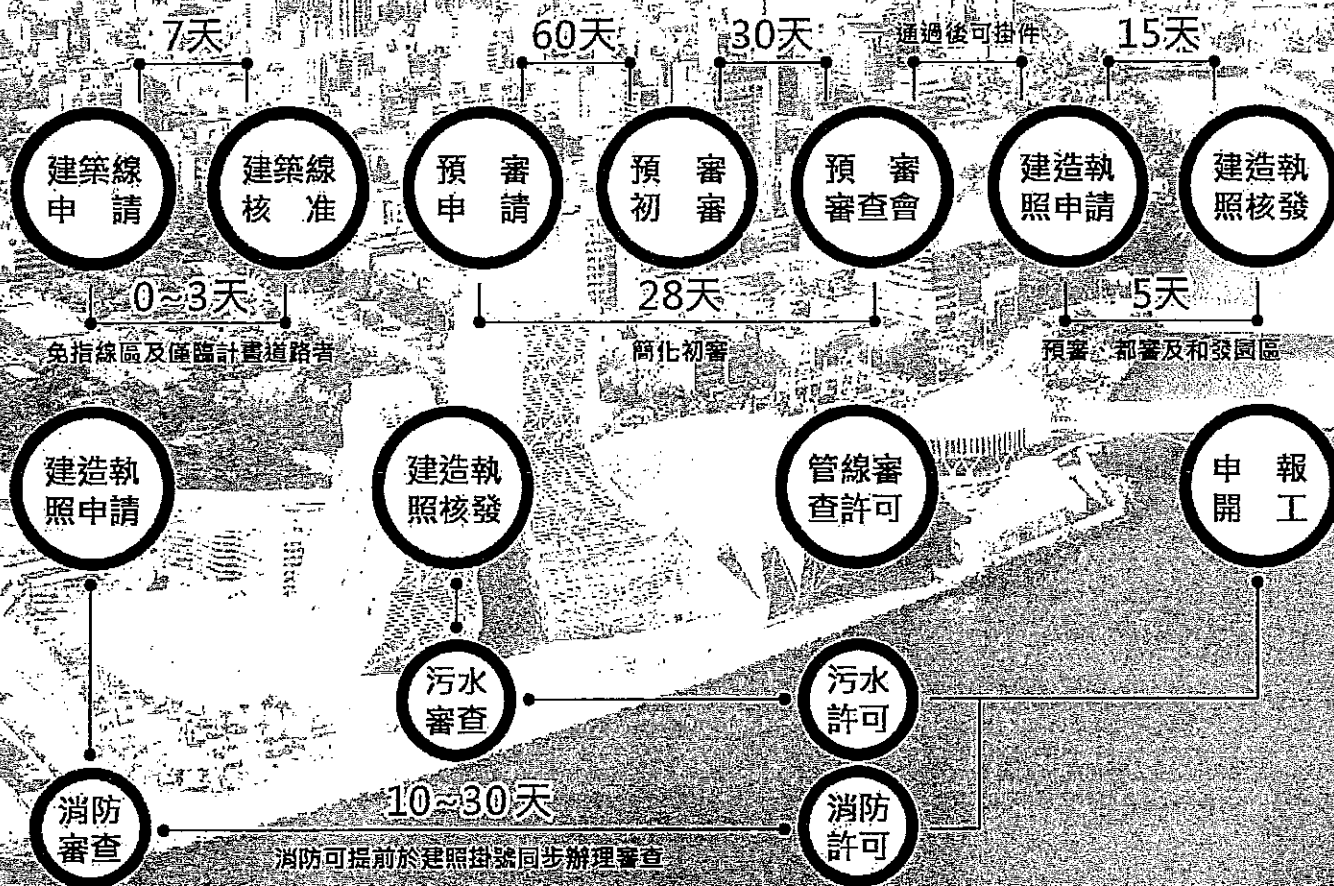
## 發照動工合計可縮短100天

### 建照審查期程 (減少70天)

- ★五大管線審查許可(消防、污水、電力、電信)依建物規模需10~30天。
- ★原建照核准後始可申請管線審查，並於取得管線許可後始可申報開工。

### 開工審查期程 (減少30天)

- ★電力申請可延至第一次動驗申報時完成審查。
- ★電信申請簡化流程檢附向NCC掛件審查之收執回條。





# 高雄市土木技師公會 簡介

「大興土木」是謂強國興盛的表徵，「土木工程」是以提高人民之生活品質，促進國家之公共福祉為目的，進而改造國土、整治環境及防治災害發生，可直接或間接解決許多民生之問題，讓都市生活更完善。隨著工程科學日益廣闊，不少原來屬於土木工程範圍的工程內容，現今都已獨立成科，舉如建築、結構、大地、水保、環工...等。

「高雄市土木技師公會」成立於民國 75 年，是經由國家考試及格之專業土木工程技師們努力籌備而成立，歷經 12 屆理監事幹部們同心協力爭取許多公會業務，從無到有，如今公會各項業務蒸蒸日上，會員人數快速成長，至今會員人數已達 1250 人，公會組織架構更趨健全。

本屆第 12 屆理事會是由黃清和理事長領航，殷盼為工程界施工品質之提升，推廣工程新技術、新工法，並為各級法院及民間解決各項工程爭議及糾紛...等，善盡公正、專業之責任而努力，謹懇請各界惠予支持指教。

## ◎服務項目

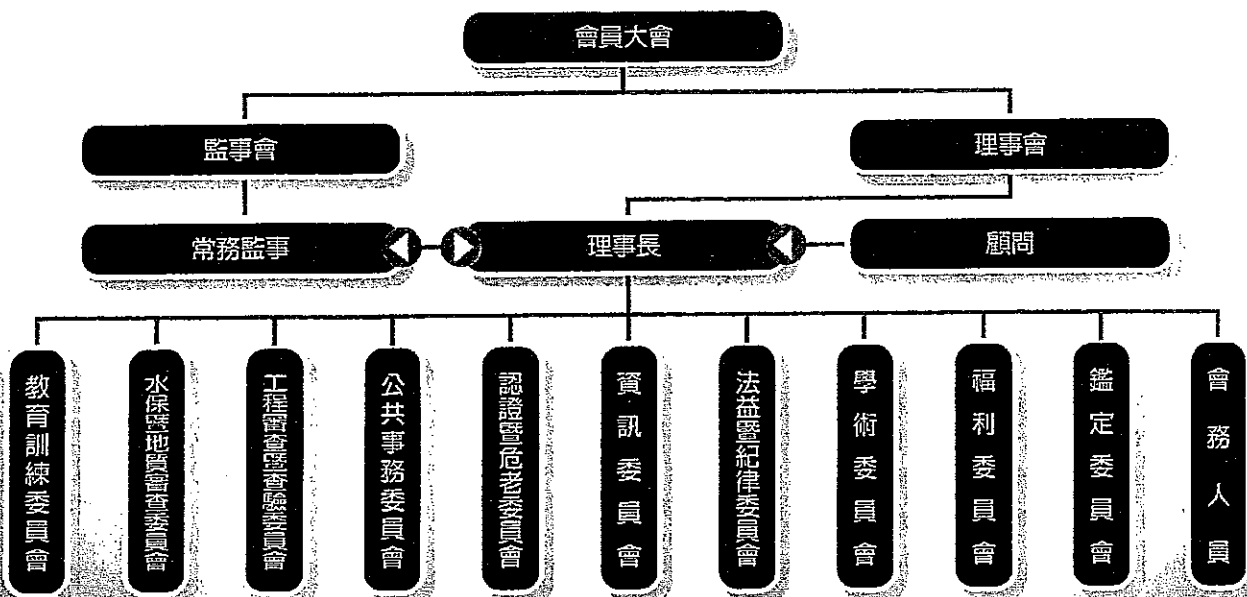
- ◆辦理公私機構及個人委託設計、監造等相關事宜。
- ◆建築物之現況、安全、修復及工程糾紛之鑑定。
- ◆辦理建築物耐震評估及補強設計作業。
- ◆辦理水土保持計畫審查。
- ◆協助各類工程施工查驗、監造。
- ◆協助各類工程設計圖說及預算書審查。
- ◆協助各類工程施工計畫書及品質計畫書審查。
- ◆派任技師協助各類公共工程品質查核。
- ◆辦理營造業評鑑服務。
- ◆協助營造廠技師介聘服務。
- ◆各類客製化工程相關專業教育訓練之規劃及訓練課程。
- ◆其它工程相關服務。

## 第十二屆理監事

- |      |   |
|------|---|
| 理事長  | 黃清和                                     |
| 副理事長 | 劉昌南、張榮成                                 |
| 常務理事 | 王建智、周煌燦                                 |
| 理事   | 齊振宇、邱淑華、盧吉義、高慧真、陳宗賢、董榮進、施坤合、潘哲寬、林志憲、陳沛興 |
| 常務監事 | 張閻秀震                                    |
| 監事   | 方定成、邱添瑩、沈勝綿、黃國忠                         |

## 聯絡方式

公會電話：07-5520279      公會傳真：07-5532146  
 會址：80455 高雄市鼓山區中華一路 203 號 3 樓  
 電子信箱：kpcea@ms27.hinet.net      全球資訊網：www.kpcea.org.tw





# 高雄市結構工程工業技師公會

## 主要服務項目

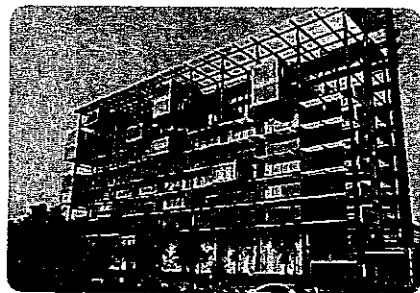
1. 特殊結構審查。
2. 既有建築物耐震能力詳細評估 (含補強建議)。
3. 既有建築物耐震能力詳細評估審查。
4. 既有建築物耐震能力補強設計審查。
5. 公共工程設計審查。
6. 隔、減震消能系統之設計審查。
7. 工程鑑定，包含以下之項目：
  - (1) 工程損鄰事件，建物結構安全及賠償費用評估。
  - (2) 房屋傾斜、下陷、龜裂之結構安全評估及鑑定。
  - (3) 災害 (含震災、風災、水災及土石流等) 後建築物結構安全評估及鑑定。
  - (4) 購買老舊建築物前之結構安全評估及鑑定。
  - (5) 災害後危險建築物緊急鑑定。
8. 施工品質之評鑑。
9. 協助民衆解決施工技術及疑義，工程專業諮詢。
10. 舉辦相關訓練講習、研討會或專題演講。
11. 都市危險及老舊建築物結構安全性能評估。
12. 新建住宅結構安全單項評估。
13. 建築物公共安全檢查評估 (耐震能力評估檢查)。

- ◆ 理事長 蔡人壽
- ◆ 常務理事 林焜鋒 洪乙介
- ◆ 理事 吳惠聰 楊澤安
- 郭敏哲 陳裕賓
- 劉張欽彥 柳碧貞
- ◆ 常務監事 汪宏志
- ◆ 監事 陳信村 侯政成
- ◆ 顧問 林澄清 陳純森

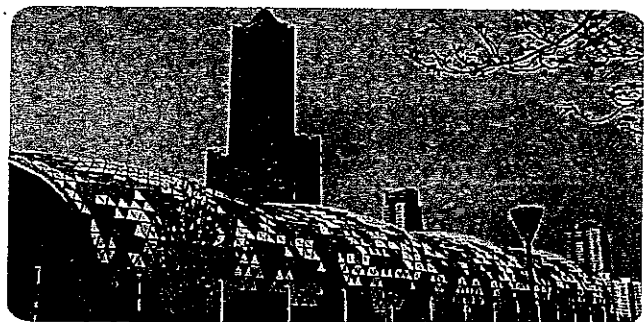
台灣先進結構工程技術  
之專業公會!!!  
您可以信賴、倚重的  
結構工程專家群!!!



第十二屆理監事暨顧問合影



引用照片，攝自高雄軟體科技園區 慶富集團大樓



引用照片，攝自 高雄展覽館及高雄 85 大樓

會址：高雄市前鎮區二聖一路 288 號 5 樓之 1  
電話：07-7138518 傳真：07-7165289  
網址：<http://www.ksea.com.tw>  
E-mail：[ksea.mail@msa.hinet.net](mailto:ksea.mail@msa.hinet.net)